

DECLARACIÓ AMBIENTAL

Dades ambientals any 2011

FUNDACIÓ AMPANS

EMAS III Reglament CE-1221/2009

Validat per:

Índex

1	FUNDACIÓ AMPANS.....	3
1.1	Presentació.....	3
1.2	Els Centres i Serveis d'Ampans.....	5
1.3	Evolució dels treballadors i persones ateses	9
2	AMPANS I EL MEDI AMBIENT.....	11
2.1	Campanya de l'ampolla i el paper, i les línies de treball mediambientals actuals.....	11
3	POLÍTICA DE QUALITAT, MEDI AMBIENT I PREVENCIÓ DE RISCOS LABORALS	13
4	POLÍTICA MEDI AMBIENTAL.....	13
4.1	Certificacions	21
4.2	Descripció del sistema de gestió.....	22
5	ASPECTES AMBIENTALS.....	23
5.1	Identificació d'aspectes ambientals	23
5.2	Avaluació d'aspectes ambientals	25
5.3	Evolució dels aspectes ambientals	26
6	INDICADOR DE BIODIVERSITAT	45
7	CÀLCUL DELS GASOS D'EFECTE HIVERNACLE	45
8	AVALUACIÓ DEL COMPLIMENT LEGAL	46
9	GRAU D'ASSOLIMENT DEL PLA DE MEDI AMBIENT ANY 2011	47
10	PLA DE MEDI AMBIENT ANY 2012.....	51
11	ALTRES FACTORS RELATIUS AL COMPORTAMENT AMBIENTAL	54
12	DADES DEL VERIFICADOR.....	56
13	PROGRAMA DE VALIDACIÓ	56
14	REALITZAT I DIFUSIÓ PER.....	56

Validat per:

FUNDACIÓ AMPANS

1.1 Presentació

AMPANS va ser constituïda l'any 1965 com a una associació de pares de la comarca del Bages, d'iniciativa social i sense afany de lucre.

L'any 2010 Ampans es converteix en Fundació i des d'aquest moment queda gestionada mitjançant un patronat.

En els estatuts, AMPANS planteja les següents finalitats:

- Crear i gestionar, amb qualitat, els serveis i establiments necessaris per donar assistència integral a tot el col·lectiu de persones amb discapacitat intel·lectual de la comarca.
- Detectar i atendre a les persones amb discapacitat intel·lectual i donar suport i recolzament a les seves famílies.
- Fomentar la solidaritat, sensibilitzar i mentalitzar a la societat vers la discapacitat i el respecte a les diferències.

MISSIÓ

Millorar la qualitat de vida de les persones amb discapacitat intel·lectual creant i gestionant centres, serveis i suports; sota criteris d'eficiència i eficàcia.

Són referències importants en la missió:

- Les famílies de les persones amb discapacitat.
- La Comarca del Bages.
- I els col·lectius de persones amb necessitats de suport.

VISIÓ

Ser una organització de referència a Catalunya en la gestió de serveis i suports per a persones amb discapacitat intel·lectual

Validat per:



Validat per:

1.2 Els Centres i Serveis d'Ampans

Centres i activitats Comabella: Santa Maria de Comabella:

Crta de Santpedor Km. 4,4, Santpedor – 08251
Serveis Centrals (Masia)
Garden
Centre Especial de Treball
Centre Ocupacional La Llum
Residència i Centre de dia Julio Payàs
Escola Jeroni Moragas
Servei prelaboral
Servei Inserció Laboral

Restaurant Canonge Montanyà i Centre Ocupacional Canonge:

Passatge Canonge Montanyà, 2. Manresa – 08241

Quioscs:

Hospital Sant Joan de Déu de Manresa
Centre hospitalari de Manresa

Llar Balconada:

C/ Oleguer Miró, 9 1-1 i 1-2 Manresa

Llar Florinda:

C/ Ramon Llull, 5 Bxs B1 B2 B3 B4 Manresa

Llar Mió:

C/ Florida, 48-50 Manresa

Llar Zamenhof:

C/ Zamenhof 20, 1-4; 27, 1-1, 1-2; 29, 1-1, 1-2 Manresa

Llar Sant Joan:

Av. Torrent del Canigó, 35-37 Sant Joan de Vilatorrada

Residència Armengou:

C/ Armengou, 30-32 1 Manresa

Residència La Caseta:

Av. Pirineus, 6. Pineda de Bages. Sant Fruitós de Bages

Residència El Turó:

C. Poal, 1. Pineda de Bages. Sant Fruitós de Bages

Residència Els Comtals:

Grup Els Comtals. Torre Els Comtals s/n 08243 Manresa

Llar Urpina:

Finca Urpina, Sant Salvador de Guardiola

Llar i Centre Ocupacional La Colònia:

C/ Mare de Déu del Pilar 1,3,5 i 7 de Súria

Validat per:



Escola Jeroni de Moragas, atén a alumnes amb necessitats educatives especials entre 3 i 21 anys. Proporciona programes educatius adaptats. Situat a Santa Maria de Comabella



El **Centre Ocupacional "LA LLUM"** atén a persones adultes amb discapacitat intel·lectual, proporcionant activitats de teràpia ocupacional i d'ajustament personal i social. Situat a Santa Maria de Comabella



El **Centre Ocupacional Canonge** atén a persones adultes amb discapacitat intel·lectual, proporcionant activitats de teràpia ocupacional i d'ajustament personal i social. Situat a Manresa



Servei Pre-Laboral per a persones amb malaltia mental dirigit a la inserció laboral d'aquestes persones. Situat a Santa Maria de Comabella



Les Llars Residència és un servei d'habitatge que proporciona acolliment residencial en petits nuclis de convivència: pisos, apartaments, cases, en entorns comunitaris. Situats a:

Llar Florinda, Balconada, Mión, Zamenhof situat a Manresa, Llar Sant Joan situat a Sant Joan de Vilatorrada, Llar Urpina situat a Sant Salvador de Guardiola i Llar La Colònia situat a Súria

Validat per:



Residències per a nens i adolescents amb discapacitat intel·lectual i necessitats de suport generalitzat. Situades a:
La Caseta i El Turó a Pineda de Bages
(Sant Fruitós de Bages)
Armengou situada a Manresa



La **Residència i centre de Dia "Julio Payas"** destinats a persones amb discapacitat intel·lectual amb necessitats de suport generalitzat. Situada a Santa Maria de Comabella



La **Residència "Els Comtals"** destinada a persones amb discapacitat intel·lectual amb trastorns de conducta o malaltia mental afegits. Situada a Torre Els Comtals de Manresa



Serveis a famílies mitjançant els programes de: club, programa d'acollida matinal, colònies, respirs i activitats culturals i recreatives.

Fundació tutelar per quan la família no hi és o no se'n pot fer responsable. Exerceix la tutela legal i vetlla pels interessos i drets de les persones

Validat per:

El **Centre Especial de Treball d'Ampans** és un conjunt de seccions laborals encaminades a la integració laboral i social de persones amb discapacitat intel·lectual. Els serveis laborals que ofereix són situats a **Santa Maria de Comabella**.



Impremta



Manipulats



Manteniment



Quiosc*



Recollida Selectiva*



Garden



Jardineria



Neteja



Deixalleries*



Restauració*

La recollida selectiva és gestionada per l'empresa Ampans Medi Ambient, SL, participada per Fundació Ampans, i també insereix personal amb discapacitat intel·lectual.

* Quiosc: Hospital Sant Joan de Déu de Manresa i Centre Hospitalari de Manresa

* Restauració : Cafè del Canonge Passatge Canonge Montanyà, 2 – Manresa

* 13 Deixalleries municipals de Manresa, Navarcles, Sant Fruitós de Bages, Sant Joan de Vilatorrada, Sant Vicenç de Castellet, Santpedor, Súria, Castellbell i el Vilar, Artés, Avinyó, Moià, Sant Salvador de Guardiola, Navàs i 3 deixalleries mòbils

Validat per:

1.3 Evolució dels treballadors i persones ateses

L'evolució del nombre de treballadors dels darrers anys ha estat la següent:

DADES TREBALLADORS

Creixement del personal	2008	2009	2010	2011
Total Treballadors * Dades 31/12/2011	526	552	578	595
▪ Disc. Intel + Fis + MM	152	151	164	172

Dades obtingudes d'indicadors Entigest

L'evolució del nombre d'usuaris atesos dels darrers anys ha estat la següent:

DADES USUARIS

Persones Ateses	2008	2009	2010	2011
Acolliment Residencial	97	96	96	96
▪ Resid. Julio Payàs	67	66	66	66
▪ Resid. Els Comtals	30	30	30	30
Llars i residències de nens i adolescents	120	144	192	189
▪ Resid. La Caseta	14	15	15	15
▪ Resid. Nens Armengou	7	7	7	6
▪ Resid. El Turó	-	22	22	22
▪ Llars-Residència	99	100	148	146
Escola Jeroni de Moragas	150	166	166	168
Programa PQPI				10
Servei Centre de dia Residència Julio Payàs	15	14	14	16
Centre Ocupacional	205	223	241	247
Servei Pre-Laboral	25	25	25	25
Centre Especial de Treball (CET)	132	135	140	144
Treball empresa ordinària (Inserció laboral)	-	-	25	24
TOTAL USUARIS (segons indicador Entigest)	656	702	719	770

Validat per:

Per tal de fer més entenedors els nombres que us hem presentat en l'anterior taula cal comentar que:

- Acolliment residencial és l'activitat que les persones ateses de Fundació Ampans estan ubicades en centres residencials i corresponen a Residència Julio Payàs, Residència Els Comtals.

- Les llars residències i residències de nens tenen el concepte de pisos tutelats amb monitoratge present, aquestes llars combinen la seva activitat amb el Centre Ocupacional i l'Escola, depenent de l'edat de la persona atesa.

El nombre d'usuaris d'Ampans és obtingut mitjançant l'eina d'indicadors de l'Entigest.

Com es pot observar en les dues taules, la creació de llocs de treball de AMPANS, tot i els moments actuals de l'economia, es continua mantenint tot i que a un ritme més lent que els darrers anys, es continua treballant per a la inserció laboral de les persones amb discapacitat intel·lectual, ja sigui en el propi Centre Especial de Treball, ja sigui en l'empresa ordinària.

En dades es pot observar com hi ha hagut un augment d'un 3% en nombre de treballadors totals.

El percentatge d'augment de treballadors discapacitats és superior al total general, arribant al 5%.

Pel que fa l'evolució del nombre de persones ateses, hi hagut un augment d'un 7%.

L'augment de les persones ateses ha estat degut a l'obertura del programa PQPI en etapa posterior a l'Escola i l'augment de personal treballador del CET.

La resta de serveis es mantenen proporcionalment iguals a l'any anterior.

Validat per:

2 AMPANS I EL MEDI AMBIENT

2.1 Campanya de l'ampolla i el paper, i les línies de treball mediambientals actuals

La nostra història ha estat des del inicis vinculada amb el medi ambient i el seu respecte . Eren els vols de 1970, quan Ampans va iniciar la primera Campanya de recollida de l'Ampolla i el Paper.

En el transcórrer dels anys aquesta preocupació i aposta pel respecte el medi ambient s'ha anat transformant en vàries iniciatives; unes com a serveis, i altres com a entitat.

Alguns d'aquests serveis com el de les deixalleries i el de la recollida selectiva donen feina a persones amb discapacitat intel·lectual.

Com a serveis hem d'assenyalar:

- Gestió de 13 deixalleries a la comarca del Bages i tres deixalleries mòbils
- Recollida selectiva de paper, plàstic i vidre a la comarca del Bages
- Escola Jeroni de Moragas:
 - L'adaptació del currículum educatiu a les línies medi ambientals
 - Som Escola Verda des de l'any 2003.
- Centre Ocupacional "La Llum"
 - La iniciativa del Taller de Fer Paper traslladada a les escoles ordinàries, on les persones ateses en el Centre Ocupacional ensenyen a alumnes de l'escola ordinària a reciclar i fer articles amb paper.
 - Taller d'Aprenre a fer sabó artesanal d'oli reciclat

Validat per:

- Centre Especial de Treball
 - Amb l'establiment d'un conveni de col·laboració amb la Fundació Alícia per dur a terme l'hort ecològic del Món Sant Benet de Sant Fruitós del Bages
- Impremta
 - Concessió del certificat de Bones Pràctiques Ambientals a través del Gremi d'Indústries Gràfiques de Catalunya

Com a entitat hem d'assenyalar:

- La certificació ISO 14001 per a tots els serveis i centres d'Ampans
- Adhesió al registre europeu voluntari EMAS
- Membres fundadors del Club EMAS
- Premi Cambra, de la Cambra de Comerç de Manresa, al Medi Ambient, per la gestió de les deixalleries del Bages, la recollida selectiva de residus, el projecte Escola Verda i la certificació ISO 14001 l'any 2004
- Premi d'Innovació Educativa atorgat per la Direcció General d'Ordenació i Innovació Educativa, del departament d'Educació de la Generalitat de Catalunya pel projecte d'Educació Ambiental de l'Escola Jeroni de Moragas, on es posen les bases d'un Portal de Medi Ambient destinat a donar recursos ambientals a docents l'any 2006
- Premi Medi Ambient 2006 a actuacions de reducció i reciclatge de residus en la categoria de centres educatius a l'Escola Jeroni de Moragas per la recuperació de bancs públics donant una segona utilitat als mateixos

Validat per:

3 POLÍTICA DE QUALITAT, MEDI AMBIENT I PREVENCIÓ DE RISCOS LABORALS

AMPANS, associació de pares d'iniciativa social i sense ànim de lucre arrelada a la comarca del Bages des de l'any 1965, té com a **missió** fonamental "atendre i millorar la qualitat de vida de les persones amb discapacitat intel·lectual de la comarca del Bages, creant i gestionant centres, serveis i suports sota criteris d'eficiència i eficàcia" sent referents fonamentals en la missió:

- Les famílies de les persones amb discapacitat
- La Comarca del Bages
- Els col·lectius de les persones amb necessitats de suport

AMPANS pretén, com ha definit en la **visió**, "ser una organització de referència a Catalunya en la gestió de serveis i suports per a persones amb discapacitat".

AMPANS vol assolir la seva visió, missió i finalitats mitjançant la divulgació i el fet compartit d'un conjunt de **valors** per a totes les persones que integren l'Entitat (personal, socis, voluntaris, etc.):

- El respecte a les persones
- La sensibilització i inclusió en la comunitat de les persones amb discapacitat intel·lectual
- La responsabilitat social en l'atenció a persones amb discapacitat intel·lectual
- L'aprenentatge i la millora contínua
- La professionalitat i el treball en equip
- La conducta ètica i l'honestedat en els accions
- La transparència en la gestió

En quan a la gestió, AMPANS pretén l'excel·lència i per aquest motiu ha adoptat el model EFQM i les normes ISO per l'assegurament de la qualitat (ISO 9001) la gestió del medi ambient mitjançant la ISO 14000 i el registre EMAS III i l'assegurament de la seguretat i salut del personal a través del sistema de gestió OHSAS 18001.

Principis i objectius de la política

Millorar la qualitat de vida de les persones ateses

La millora de qualitat de vida de les persones ateses es basa, per una part, i pel que respecte a les persones amb discapacitat intel·lectual, en el nou concepte de retard mental. Però també es basa, per a totes les persones que necessiten

Validat per:

suport, en l'aplicació dels models de qualitat de vida com un element central de referència.

Nou concepte retard mental

On clarament s'orienten les atencions a les persones amb discapacitat cap a proporcionar-los els suports necessaris de la manera més individualitzada possible, mantenint un diàleg en la prestació dels suports, a fi de no proporcionar més dels necessaris, que limitarien l'autonomia de la persona amb discapacitat, ni tampoc menys dels adequats, la qual cosa derivaria igualment en una limitació de les possibilitats adaptatives de la persona amb discapacitat.

Models qualitat de vida

Hi ha un acord internacional en entendre la qualitat de vida com un concepte sensibilitzador que ens serveix de referència i orientació des de la perspectiva de la persona, com un constructe social que ens serveix com a principi per millorar el benestar de la persona, i com a concepte unificador que ens proporciona un llenguatge comú i un marc sistemàtic per aplicar aquests principis.

A més, la qualitat de vida de les persones amb necessitats de suport es compon dels mateixos factors que són importants per a les persones que no tenen aquestes necessitats.

Aquests factors, dimensions o dominis, així com els indicadors corresponents, són els següents:

- **Benestar emocional.** Sentir-se a gust en la llar, tracte individualitzat, atenció a les preferències, descans, aficions i entreteniments preferits, etc.
- **Relacions interpersonals.** Adequada relació amb la família, interacció amb persones no professionals, oci compartit amb d'altres persones, espais de visites i comunicació, etc.
- **Benestar material.** Elements de llar adequats, seguretat en objectes de la seva propietat, recursos econòmics propis que reverteixen en un mateix, etc.
- **Desenvolupament personal.** Creixement i manteniment d'habilitats, comunicació alternativa, programes individuals, foment de l'autonomia, etc.
- **Benestar físic.** Cura de la salut, dietes adequades, seguretat de la llar, pràctica d'esport, controls periòdics de salut, etc.
- **Autodeterminació.** Possibilitat d'elecció, respecte a les preferències, coneixement dels esdeveniments, etc.
- **Inclusió social.** Cura de la imatge, participació en la comunitat, coneixement de l'entorn, ús de transport públic, etc.

Validat per:

- **Drets.** Foment de l'oci normalitzat, intimitat, privacitat, etc.

Informar i donar suport a les famílies de les persones amb discapacitat

Les famílies de les persones amb discapacitat són l'estructura fonamental i el principal recurs per a la inclusió dels seus fills o tutelats.

AMPANS potencia especialment:

- **La informació.** Informació i acolliment inicial, informació de l'estat de salut i del seu desenvolupament del seu fill/a, comprensió de l'organització del centre, informació de les activitats de la persona amb discapacitat, informació de l'entitat i dels recursos disponibles interns i externs, etc.
- **La participació.** Participació en la confecció del pla d'atenció individual, facilitació de l'accés a la vida del centre, participació en les activitats del centre, aportació de suggeriments, etc.
- **El reconeixement i manteniment dels drets.** Respondre a les queixes, respondre a les demandes de nous serveis, respecte, no discriminació, preservació de la intimitat i confidencialitat, etc.
- **El suport i recolzament.** Suport i recolzament en totes aquelles circumstàncies derivades de la problemàtica relacionada amb el familiar atès; ajut en la gestió de: pensions, transport, incapacitacions, tràmits legals, prestacions ortopèdiques; suport a l'ingrés hospitalari; formació i desenvolupament personal i social; etc.

Gestionar els centres i serveis seguint amb criteris de qualitat total

- La qualitat és un objectiu comú de totes les àrees i departaments de l'empresa, i cada persona, cada departament i **cada unitat assumeix que és client i alhora proveïdor d'altres àrees i altres unitats**. La qualitat dels nostres processos interns i òbviament també dels serveis prestats entre diferents centres són la base de qualitat total i del bon servei al client extern.
- Tant en l'àmbit assistencial i d'atenció a les persones com en l'àmbit productiu i comercial, AMPANS **redissenya els centres i serveis en funció de les expectatives presents** dels nostres clients i s'anticipa a les expectatives futures per continuar sent organització de referència.
- La qualitat de servei és un dret del client, especialment de les **persones amb discapacitat intel·lectual que tenen el dret a sentir-se a AMPANS com a casa seva**.

Validat per:

Orientació cap al client

- **El client és l'objectiu final d'AMPANS.** La millor manera de satisfer al client és disposar d'una clara orientació cap a les seves necessitats presents i potencials. AMPANS identifica tot un conjunt de clients:
 - Persones ateses
 - Familiars i tutors de les persones ateses
 - Administracions públiques
 - Clients dels serveis productius i comercials
 - Societat en general
 - Clients interns
- La qualitat està en funció de **l'equilibri i la satisfacció de les necessitats de tots el grups amb interessos** rellevants a AMPANS (personal, familiars, usuaris, clients, proveïdors, societat en general, etc.). Les decisions adequades es basen en els anàlisis de les dades i la informació de totes les fonts per assolir resultats en tots els grups interessats.

Responsabilitat social

- Per servir als interessos de la pròpia organització, persones que la integren i administracions, AMPANS expressa la seva voluntat d'adoptar un enfocament i un **comportament summament ètic i responsable socialment** superant les expectatives i la normativa de la comunitat en el seu conjunt.
- Compromís a **atendre la demanda i necessitats de les persones amb discapacitat intel·lectual a la Comarca del Bages.**
- Voluntat per **sensibilitzar a la societat** vers les persones amb discapacitat intel·lectual.
- Impulsar **aliances i relacions beneficioses** de cooperació amb entitats i institucions vinculades amb l'atenció de les persones amb discapacitat intel·lectual basades en la confiança, en compartir el coneixement i en la integració.

Compliment de la legalitat

- AMPANS assumeix com un deure el **compliment dels requisits legals**, contractuals o d'una altra índole que siguin aplicables a l'Entitat, tan en l'àmbit de desenvolupament dels seus processos com en l'àmbit ambiental o de Prevenció de Riscos Laborals.

Aprenentatge, innovació i millora contínua

- Gestionar els centres i serveis amb criteris de qualitat total, aplicant la millora continuada en tots els nostres processos, gestionant i compartint els

Validat per:

coneixements dins una **cultura general d'aprenentatge, innovació i millora contínua**, analitzant els indicadors rellevants i redissenyant els nostres serveis per assegurar la satisfacció de les expectatives presents i futures dels nostres usuaris i clients en tots els serveis que prestem, així com satisfer els interessos dels altres grups d'interès vinculats amb l'Entitat (personal, administració i societat en general).

- Les millores en el servei i/o productivitat s'han d'obtenir sense disminuir els nivells de qualitat, seguretat, preservació del medi ambient existents en els centres i serveis.

Instaurar i mantenir una gestió eficient i eficaç

- **Instaurar i mantenir una gestió dels centres i serveis eficient i eficaç** basada en els models d'excel·lència empresarials, qualitat total i EFQM, entenent els models d'excel·lència com instruments que permeten obtenir uns resultats favorables sobre les persones i els clients. La implantació de models d'excel·lència esdevé actuacions basades en la participació i treball de grups humans, orientació al client final (famílies i usuaris), tractament del client intern, gestió per processos, direcció per objectius, etc. Però el model d'excel·lència no tant sols vol obtenir resultats de la satisfacció del client sinó que, per extensió, persegueix igualment uns resultats econòmics, que en el cas concret de serveis socials es tradueixen en un balanç òptim entre l'eficàcia i l'eficiència.
- AMPANS, com entitat no lucrativa, **reinverteix els beneficis en les activitats socials** de l'Entitat, en inversions que enforteixen el patrimoni realitzable, actua amb una **política de prudència financera** i una certa austeritat en la despesa no essencial pel servei, i manté nivells d'endeutament molt baixos.

Participació, implicació i desenvolupament professional del personal

- El potencial de les persones d'AMPANS es manifesta millor quan existeixen valors compartits, una cultura de confiança i l'assumpció de responsabilitats que fomenten la implicació de tots. Per això, AMPANS vol ser una Entitat descentralitzada, poc burocratitzada i amb un **estil de direcció participatiu** que fomenti la màxima implicació de totes les persones de l'organització en la gestió del sistema i procura generar un clima laboral en el que es premia el diàleg, la creativitat i la capacitat d'iniciativa.
- AMPANS es compromet a garantir la formació necessària per el desenvolupament professional del personal.

Validat per:


- La qualitat a AMPANS la donen les persones, així mateix **totes les persones de l'organització són responsables de la qualitat** del seu treball i de la qualitat dels serveis que presta l'Entitat.
- El comportament de la direcció, responsables i membres dels equips tècnics és un element fonamental a l'hora de clarificar i donar unitat als objectius. Altrament **la direcció, els responsables i els membres dels equips tècnics són un reflex i model de la qualitat AMPANS.**

Garantir la seguretat i la salut del personal

- AMPANS considera que la **seguretat, salut i integritat física de tot el personal són drets bàsics** per damunt de qualsevol altra consideració.
- AMPANS **fomentarà una política preventiva** per tal de garantir la seguretat de tot el personal.
- Es planifiquen accions formatives i informatives, des del moment de la incorporació, que promouen la conducta segura de tota la plantilla.

Protecció de l'entorn

- La **preservació i el respecte amb el medi ambient** és un criteri permanent integrat en la gestió de l'Entitat.
- **Identificar, avaluar i gestionar els efectes medioambientals** derivats de les activitats de l'Entitat i aplicar els esforços necessaris per minimitzar-los, fent especial atenció al consum de recursos naturals i a la correcta gestió medioambiental dels nostres residus.



Director General
Manresa, 16 de Juny de 2008

Validat per:

4 POLÍTICA AMBIENTAL

A AMPANS hem pres la determinació de gestionar els nostres serveis sota els principis de la Qualitat Total. Per aquest motiu, hem implantat el model de Qualitat Europeu EFQM, i un Sistema de Gestió de la Qualitat en conformitat amb la norma ISO 9001:2008, amb la finalitat clara d'enfortir els resultats basat en la millora de la qualitat de vida de les persones amb disminució psíquica de la Comarca del Bages. Però per AMPANS, la qualitat no es pot arribar mai a entendre de forma completa si no incorpora en ella el respecte i la protecció del medi ambient. Per això hem inclòs dins les nostres metodologies de treball els criteris de la ISO 14001:2004 i del Reglament EMAS CE 1221/2009

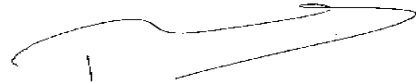
L'objectiu d'aquesta política és doncs clarament millorar de manera continuada els aspectes mediambientals d' AMPANS, prevenint els riscos que es puguin generar tant pels seus alumnes, usuaris, treballadors i clients, com per tota la societat. És per aquest motiu que cal que tots els treballadors i usuaris d' AMPANS s'impliquin al màxim en la protecció del medi ambient i s'esforcin en tot moment a seguir aquesta política.

Els principis de la nostra política són els que es detallen tot seguit:

- AMPANS assumeix com un deure el compliment de totes les disposicions legals vigents en matèria de medi ambient, així com de totes aquelles altres normatives que es subscriguin referides a la gestió ambiental.
- En la planificació de les nostres activitats diàries, projectes de nous serveis i edificis, considerem reduir qualsevol impacte ambiental, adoptant procediments de gestió mediambiental de forma integrada.
- El compromís d'AMPANS amb el medi ambient s'avalua constantment mitjançant procediments i indicadors.
- AMPANS educa i forma tots als seus alumnes, usuaris i treballadors, introduint programes específiques d'educació ambiental en les seves activitats, i fent arribar les seves campanyes i missatges a tot el conjunt de la societat.

Validat per:

- AMPANS motiva a tots els seus proveïdors, subcontractistes i clients, a millorar la seva gestió ambiental per tal de cooperar plegats en la protecció del medi ambient.
- AMPANS informa amb total transparència als ciutadans, proveïdors i clients, Administració Pública i comunitats de veïns, de la seva gestió ambiental i del seu impacte sobre el medi ambient.
- Tota la Política Ambiental d' AMPANS s'encamina a treballar per un desenvolupament sostenible, satisfent les necessitats actuals sense comprometre la capacitat de les generacions futures.



Director General
Manresa, Any 2005
Actualització Any 2010

Validat per:

4.1 Certificacions

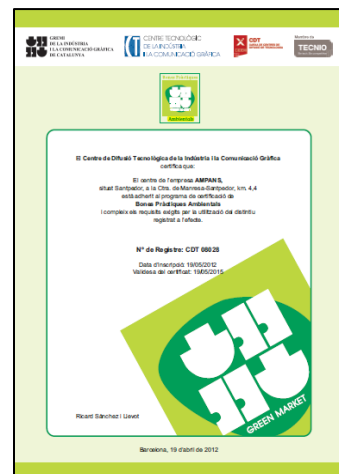
Des de l'any 2004, Ampans disposa de les certificacions ISO 9001:2000 de gestió de qualitat, ISO 14001:2004 de gestió ambiental, i OHSAS 18001:1999 de gestió de riscos laborals. L'any 2005, Ampans es va adherir al Sistema Comunitari de Gestió i Auditoria Ambiental (EMAS), augmentant així el nivell d'exigència en la seva gestió ambiental.

En l'auditoria de l'any 2008, Ampans renova la certificació EMAS i adapta la norma OHSAS a les modificacions produïdes a l'any 2007.

En l'auditoria de l'any 2009, Ampans adapta la ISO 9001 a les modificacions previstes en l'actualització de l'any 2008.

En el primer trimestre de l'any 2009 ens vam certificar amb el registre de Bones Pràctiques Ambientals del Gremi d'arts Gràfiques a la secció d'impremta.

En la darrera auditoria any 2010 Ampans va adaptar els criteris de la declaració ambiental al nou model EMAS III



Validat per:

4.2 *Descripció del sistema de gestió*

Ampans organitza la gestió dels seus centres i serveis mitjançant els criteris i punts que regeixen la ISO 9001:2008, ISO 14001:2004, OHSAS 18001:2007 i els criteris del Reglament europeu EMAS III de gestió medi ambiental.

Tots aquests criteris es desenvolupen en un conjunt de processos i procediments que origina un mapa de processos d'Ampans aprovat per la direcció.

A nivell pràctic, el sistema de gestió es materialitza mitjançant un software propi de gestió anomenat Entigest on es materialitza tots els processos, procediment i registres del sistema.

Els procediments que impliquen directament la gestió medi ambiental d'Ampans són:

- P-34-01 Actuació en situacions d'emergències mediambientals
- P-77 Gestió de residus
- P-78 Consum del control de matèries primeres i recursos naturals
- P-79 Control de les emissions atmosfèriques
- P-80 Control de les aigües residuals
- P-81 Control del soroll a les instal·lacions i vehicles d'Ampans
- P-82 Control de la contaminació potencial del sòl
- P-84 Identificació d'aspectes medi ambientals
- P-07-04 Identificació i registre requisits legals

Validat per:

5 ASPECTES AMBIENTALS

5.1 Identificació d'aspectes ambientals

La identificació s'ha realitzat seguint el procediment P-84-01 del Sistema de Gestió Ambiental.

El procediment consisteix en la identificació de tots els possibles impactes ambientals que pot tenir l'organització valorant totes les possibles causalitats existents.

Els impactes ambientals que s'identifiquen i avaluen són aquells que poden afectar a l'organització:

- Emissions atmosfèriques: químiques, llum i aires condicionats
- Aigües residuals , generació de residus, afectació del sòl, soroll
- Consum de recursos naturals (aigua, electricitat, gas natural i gasoil) i consum de matèries primeres

D'aquesta identificació s'extreuen els aspectes que s'han d'avaluar i a partir d'aquesta avaluació es determinen els aspectes ambientals significatius de l'entitat que s'han d'introduir en els objectius medi ambientals de l'organització pel proper any 2012 i en el Pla Medi Ambiental del 2012.

El registre d'avaluació dels aspectes ambientals es troba en el sistema de gestió com a R01/P-84-01.

El registre d'identificació dels aspectes ambientals indirectes es troba en el sistema de gestió com a R05/P-84-01

El registre d'avaluació dels aspectes ambientals directes no mesurables, indirectes i en condicions d'emergència es troba en el sistema de gestió com a R04/P84-01

El registre de puntuació dels aspectes ambientals directes es troba en el sistema de gestió com a R02/P-84-01

Validat per:

Taula de criteris de puntuació dels aspectes ambientals. A1/P-84-01

CRITERIS	EMISSIONS ATMOSFÈRIQUES	AIGÜES RESIDUALS	GENERACIÓ DE RESIDUS	CONTAMINACIÓ DEL SÒL	SOROLL I VIBRACIONS
COMPLIMENT DE LA LEGISLACIÓ	- No existeix legislació.....0 - Es compleix.....0 - No es compleix.....50	- No existeix legislació.....0 - Es compleix.....0 - No es compleix.....50	- No existeix legislació.....0 - Es compleix.....0 - No es compleix.....50	- No existeix legislació.....0 - Es compleix.....0 - No es compleix.....50	- No existeix legislació.....0 - Es compleix.....0 - No es compleix.....50
GRAU DE CONTAMINACIÓ POTENCIAL	- Emissió CO < 100 ppm.....5 - Emissió CO entre 100 – 250 ppm.....10 - Emissió CO entre 250-500 ppm.....15	- Concentració d'algun contaminant < 25% límit legal.....5 - Concentració d'algun contaminant entre 25%-75% de límit legal.....10 - Concentració d'algun contaminant entre 100-75 % del límit legal.....15	- Generació de residus no especials.....5 - Generació de residus especials.....10	- Afectació amb probabilitat de risc baixa.....5 - Afectació amb probabilitat de risc mitjana.....10 - Afectació amb probabilitat de risc alta.....15	- Nivell sonor exterior menys del 75% al límit legal aplicable.....5 - Nivell sonor entre 75-90 % del límit aplicable.....10 - Nivell sonor entre el 90 i el límit legal15
FREQÜÈNCIA	- < 25% de temps de funcionament d'AMPANS.....5 - 25-75% de temps de funcionament d'AMPANS.....10 - > 75% de temps de funcionament d'AMPANS.....15	- No aplicable.....5	- Freqüència de generació entre 1 i 4 vegades l'any.....5 - Freqüència de generació entre 1 i 5 dies la setmana.....10 - Freqüència de generació diària.....15	- No aplicable.....5	- No aplicable.....5
QUANTITAT / VOLUM	- No aplicable.....5	- No aplicable.....5	- Menys de 50 kg l'any.....5 - Entre 50 i 200 kg l'any.....10 - Més de 200 kg l'any.....15	- No aplicable.....5	- No aplicable.....5
CAPACITAT D'ACTUACIÓ REAL	- No existeix una tecnologia millor disponible.....0 - Existeix una tecnologia econòmicament no viable i no s'aplica.....5 - Existeix una millor tecnologia, econòmicament viable i no s'aplica.....10	- No existeix una tecnologia millor disponible.....0 - Existeix una tecnologia econòmicament no viable i no s'aplica.....5 - Existeix una millor tecnologia, econòmicament viable i no s'aplica.....10	- Es fa una reducció en origen i el residu es gestiona segons la prioritització del Catàleg de Residus.....0 - Es gestiona segons la prioritització que estableix el Catàleg de Residus, però existeix la possibilitat de reducció en origen i no es fa.....5 - Existeix una forma de gestió prioritària segons el Catàleg de Residus i no es fa.....10	- Es disposa de sistemes de contenció de vessaments.....0 - Existeixen sistemes de contenció de vessaments econòmicament no viables i no s'apliquen.....5 - Existeixen sistemes de contenció de vessaments econòmicament viables i no s'apliquen.....10	- No es pot reduir el soroll.....0 - Es pot reduir el soroll però les alternatives no són viables i no s'apliquen.....5 - Existeixen alternatives econòmicament viables i no s'apliquen.....10
QUEIXES / DENÚNCIES	- No n'hi ha hagut cap.....0 - N'hi ha hagut però no per escrit.....5 - N'hi ha hagut per escrit.....10	- No n'hi ha hagut cap.....0 - N'hi ha hagut però no per escrit.....5 - N'hi ha hagut per escrit.....10	- No n'hi ha hagut cap.....0 - N'hi ha hagut però no per escrit.....5 - N'hi ha hagut per escrit.....10	- No n'hi ha hagut cap.....0 - N'hi ha hagut però no per escrit.....5 - N'hi ha hagut per escrit.....10	- No n'hi ha hagut cap.....0 - N'hi ha hagut però no per escrit.....5 - N'hi ha hagut per escrit.....10
MILLORA DE LA IMATGE AMBIENTAL D'AMPANS	- No millora.....0 - Millora.....5 - Millora notablement.....10	- No millora.....0 - Millora.....5 - Millora notablement.....10	- No millora.....0 - Millora.....5 - Millora notablement.....10	- No millora.....0 - Millora.....5 - Millora notablement.....10	- No millora.....0 - Millora.....5 - Millora notablement.....10

Validat per:

5.2 Avaluació d'aspectes ambientals

Ampans realitza anualment i sempre que es produeixin canvis significatius, una avaluació dels aspectes ambientals. Aquesta avaluació es realitza mitjançant el registre R02/P-84-01 (directes) i R04/P-84-01 (directes no mesurables, indirectes i en condicions d'emergència)

Aquesta avaluació té en compte, segons la taula adjunta en la pàgina anterior d'aquesta memòria (A01/P-84-01)

- Compliment de la legislació
- Grau de contaminació potencial
- Quantitat/volum
- Freqüència
- Capacitat d'actuació
- Queixes rebudes
- Millora de la imatge

L'any 2011 s'ha identificat 242 aspectes ambientals dels quals se n'han avaluat 201, per altra banda, d'aquests 23 corresponen a aspectes ambientals en cas d'emergència.

De la mateixa manera, s'han identificat 13 aspectes ambientals indirectes, els quals han estat tots ells avaluats.

Els aspectes ambientals que no s'avaluen és degut que s'avaluen de forma conjunta com pot ser els residus, l'aigua i l'electricitat en els diversos centres i serveis de Santa Maria de Comabella, ja que no es disposa actualment de comptadors parcials.

Relació d'aspectes ambientals significatius recollit en el registre R03/P-84-01 i inclosos en el pla de Medi ambient per l'any 2012

Aspecte Mediambiental Directe	Activitat o Centre del Servei	Puntuació	Impacte ambiental associat
Consum Aigua	Residència Els Comtals	60	ESGOTAMENT RECURSOS NATURALS
Consum Aigua	Deixalleria Manresa	50	
Consum Aigua	Deixalleria Sant Fruitós	45	
Consum Gas Natural	Esplai Sant Rafael	40	
Consum elèctric	Residència Els Comtals	50	
Consum elèctric	Llar Balconada	45	
Consum elèctric	Residència La Caseta	50	
Consum elèctric	Residència El Turó	50	
Consum elèctric	Restaurant Cafè del Canonge	50	

Validat per:

5.3 Evolució dels aspectes ambientals

Consum de matèries primeres

La principal matèria prima que consumeix Ampans és el paper d'oficina. L'indicador que utilitzem per avaluar aquesta consum és la compra de paper d'oficina ja que considerem que tot el paper comprat és consumit

Paper d'oficina

	2008	2009	2010	2011	% 2011/10	Mitja 4 anys
Fulls paper blanc	0	0	0	0	=	0
Fulls paper reciclat (unitats)	802.000	1.000.000	720.500	923.000	+28	861.375
% paper reciclat	100%	100%	100%	100%	=	=
Paper comprat (tones)	3,91	4,85	3,51	4,5	+28	4,19
Paper comprat (tones-treballador)	0.007	0.009	0.006	0.008	+33	0.0075

Font: Declaració ambiental 2011 i informe consum paper 2011 (dades en tones)

Durant l'any 2011 s'ha superat el consum de paper mitjà de l'organització

A nivell de mitja per treballador el resultat és situat per sobre de la mitjana dels darrers anys.

Aquestes dades solen venir influenciades segons la data en que es realitza la darrera comanda de l'any.

Si observem la dada de tones de paper per treballador comparada en la mitjana dels darrers anys es pot comprovar que l'augment real és del 6.5%, molt inferior a la relació entre els dos darrers anys, degut just a l'explicació abans esmentada de l'evolució de les darreres comandes de l'any.

Al considerar que tot el paper comprat, és consumit, no eliminem l'estoc de paper que es disposa a tancament d'any.

Cal seguir insistint en les bones pràctiques ambientals d'ús del paper a les oficines.

- Lectura d'informació per pantalla
- Utilització del paper a doble cara
- Només ús en cas imprescindible

Una part d'aquest paper que es genera es transforma en el Taller de paper reciclat del Centre Ocupacional per tal de crear els articles de venda que Ampans posa a la venda.

Validat per:

Consum recursos naturals

1) Electricitat

En el següent gràfic es pot veure l'evolució del consum d'energia elèctrica d'Ampans durant els darrers quatre anys.

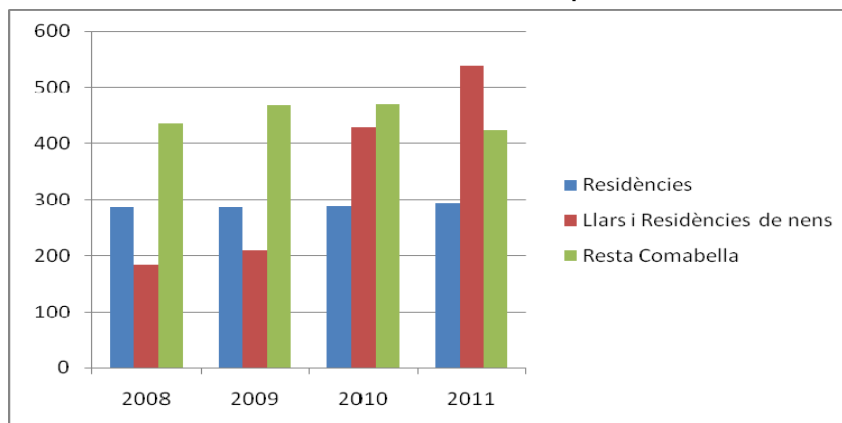
Taula: Detall consum elèctric

Consum (Mw)	2008	2009	2010	2011	% 11 vs 10
Total Ampans	1.001,449	1.065,190	1.311,489	1.398,086	+ 6.6
Mw/usuari i treballador	0,89	0,91	1,03	1,05	+ 1,9
Ttal Residències	285,705	286,141	287,359	295,103	+ 2.7
Mw/usuari	2,551	2,601	2,612	2,635	+ 0,9
Ttal LLARS i Residència de nens	184,701	209,195	429,360	539,148	+ 25.6
Mw/usuari	1,539	1,453	2,236	2,852	+ 28
Total Canonge	91,696	98,663	121,231	137,345	+ 13.3
Mw/ serveis dinars i sopars	0,034	0,024	0,03	0,03	=
Ampans – Resta Comabella	436,162	468,019	470,265	423,436	-10
Mw/usuari	1,148	1,13	1,089	0,94	-14

Font: informe consum 2011

* No s'inclouen els consums de les deixalleries degut a les dades no continuades que tenim en algunes d'elles.

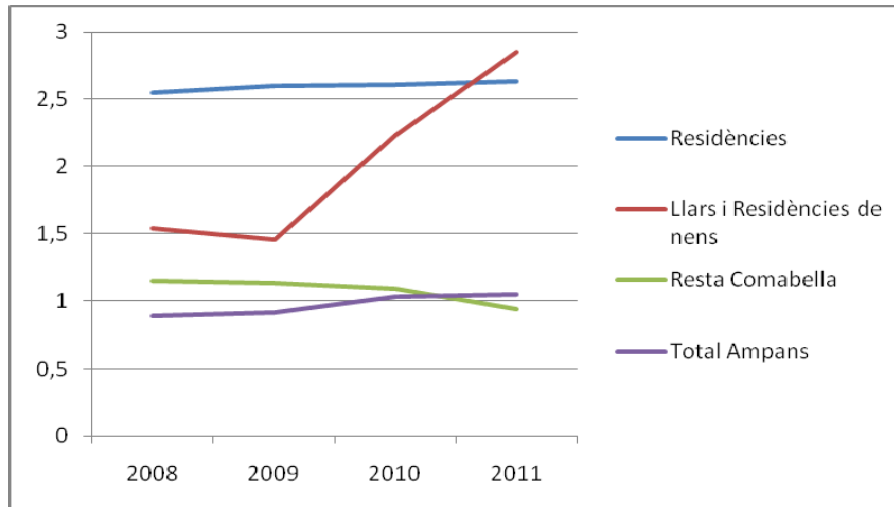
Gràfic: Consums Elèctrics Ampans



Font: informe consum 2011

Validat per:

Gràfic: Consums ponderats elèctrics Ampans



Font: informe consum 2011

Global Ampans: Hi ha hagut un augment d'un 6.6% total que representa pràcticament un 1.9% ponderat.

Com a dada positiva podem dir que el punt d'Ampans on hi ha més nombre de persones usuàries com és Santa Maria de Comabella ha tingut una disminució energètica important (-10%) degut a l'aplicació de mitjans tècnics, com són sensors en espais comuns i el canvi d'enllumenat que s'ha fet en certs serveis per de major eficiència (Tallers / Escola)

L'augment principal es situa a les llars i residències de nens degut a la implantació del primer any de la llar Urpina i la llar La Colònia, són centres grans que implica un cost energètic més alt per tal d'aconseguir les condicions de confort adequades.

Es destaca però que el comportament de les llars són irregulars entre elles, per exemple hi ha hagut un augment a La Caseta d'un 24% i Llar Balconada (+18%), mentre altres centres hem baixat com Llar Florinda (-15%) i Residència Armengou (-27%)

Cada cas, cal treballar-ho de forma diferent sigui amb bons hàbits i aplicació de sensors en espais comuns depenent del cas i segons el pla d'estalvi de Consum de Subministres de 2012.

Per altra banda, aquest any la Residència Els Comtals ha tingut un augment de consum elèctric important (+15%). Aquest fet ens provoca planificar la instal·lació de sensors en espais comuns per aconseguir una racionalització del consum

Validat per:

Cal destacar de forma positiva la Residència Julio Payàs que ha aconseguit una rebaixa de consum energètic de -3.2% degut a la millor gestió de la climatització i de la ubicació de sensors en espais comuns del centre.

Si es realitza una observació dels consums ponderats d'energia entre usuaris i personal es pot comprovar que el consum general de tot Ampans està estable i que els augments energètics existents són deguts a augments de persones ateses en els centres.

Si cal destacar que les residències són els centres que provoquen una demanda energètica més elevada, tot i que, les llars residències han canviat la tendència i es converteixen en els principals centres amb requeriments energètics.

Principalment degut a l'existència d'edificis grans amb ocupació reduïda de persones ateses i per la qual cosa l'energia emprada ha de ser major.

El percentatge d'energia renovable d'electricitat d'Ampans és d'un 12.5% que equival a (174,76 Mw)

Extret de la factura d'electricitat d'Endesa Energia XXI, SLU

La quantitat d'energia renovable elèctrica d'Ampans relativa al nombre d'usuaris i personal és: 0.13 Mw

Validat per:

2) Gas natural

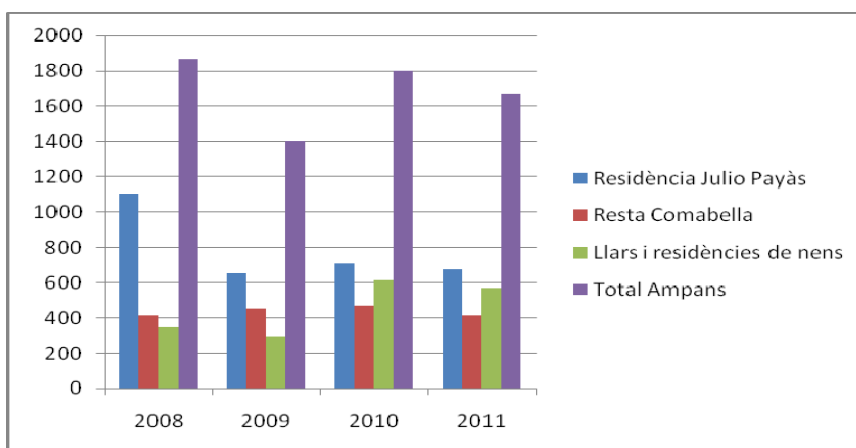
A continuació es presenta l'evolució del consum de gas natural per cada un dels centres d'Ampans en els darrers quatre anys.

Taula: Detall consum gas natural (dades globals)

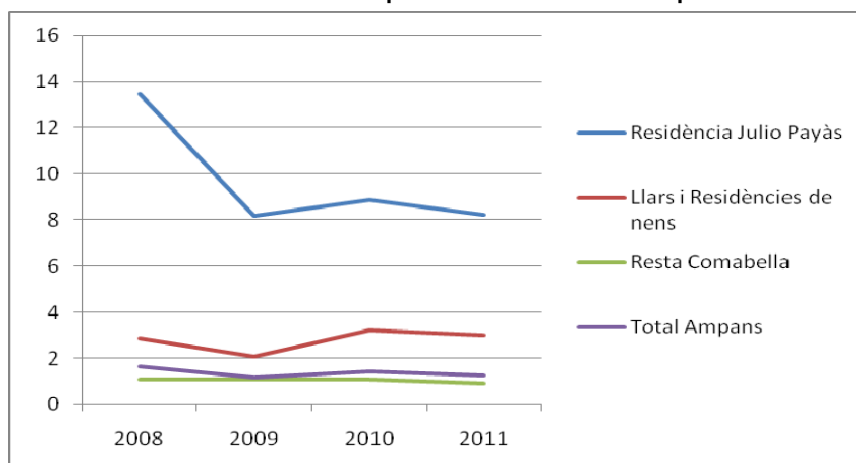
CENTRE	2008	2009	2010	2011	%11 vs 10
RESIDENCIA JULIO PAYÀS	1.105,043	652,031	711,296	674,386	-5.2
MWh / usuari	13,48	8,15	8,89	8.22	-7.5
RESTA COMABELLA	412,074	450,271	471,770	411,823	-12.7
MWh / usuari	1,08	1,09	1,09	0.92	-15.6
LLARS I RESIDÈNCIA DE NENS	345,155	298,184	614,063	569,358	-7.3
MWh / usuari	2,88	2,07	3,2	3.01	-5.9
TOTAL AMPANS	1.869,794	1.402,785	1.802,738	1.672,397	-7.2
MWh / usuari i treballador	1,67	1,19	1,42	1,28	-9.9

Font: Declaració ambiental 2011 i informe consum 2011 (dades en MWh)

Gràfic: Consums Gas natural Ampans



Gràfic: Consums ponderats Gas natural Ampans



Validat per:

El consum de gas natural a Ampans durant l'any 2011 ha tingut una tendència general a la baixa en pràcticament tots els centres aconseguint una baixada general de 7.2%

El causant d'aquestes baixades són diverses però es podrien resumir en:

- Control en l'ús de les calefaccions i regularitzar les temperatures dels centres
- Millora de tancaments exteriors (ex. Escola)
- Millora de les calderes per més eficients (ex. Tallers)
- Millora de les bones pràctiques per evitar pèrdues de calor als centres

En alguns espais es pot entendre els augments parcials que hi ha hagut per l'augment de jornades de permanència dels usuaris com pot ser Llar Balconada i la residència El Turó, i a possibles desfasaments entre factures de la companyia subministradora, en el moment d'emetre la factura.

En els gràfics ponderats es poden apreciar les diferents tendències que han tingut els centres en els darrers 4 anys i de nou es comprova la tendència a la baixa en tots els centres estudiats.

El consum d'energia renovable d'Ampans és d'un 33,8% del total de la factura de gas natural de l'organització, segons les dades de la factura de gas de l'empresa Endesa Energia XXI, SLU, que equival a 565,27 MWh

La quantitat d'energia renovable provinent de gas natural d'Ampans relativa al nombre d'usuaris i personal és: 0.43 MWh

Validat per:

3) *Gasoil*

Ampans disposa en l'actualitat de 49 vehicles els quals es destinen al transport dels usuaris d'Ampans per realitzar activitats fora de les instal·lacions del centre, i a la prestació dels diferents serveis del Centre Especial de Treball (neteja, jardineria, manteniment).

El consum per km realitzat s'observa en la següent taula:

Taula: Detall consum gasoil vehicles Ampans

	2008	2009	2010	2011	% 11 vs 10
Ttal litres consumits	50.764	61.000	65.075	71.937	+10.5
Ttal kms realitzats	501.538	802.237	784.315	902.289	+15
Despeses de gasoil	71.179,11	64.238,14	78.538,82	123.838,65	+58
Euros/ km	0,14	0,08	0,10	0,14	+40
Litres / 100 km	10,12	7,60	8,3	7,97	-4

Font: Declaració ambiental 2011 i informe consum vehicles 2011

Aquest any 2011 hi ha hagut un augment de consum i de quilòmetres recorreguts perquè ha calgut fer més quilòmetres per a realitzar feines (ex. Neteja i jardineria de les subestacions de Fecsa Endesa) i s'han fet més sortides exteriors en els centres assistencials.

De totes maneres, aquest any s'ha aconseguit baixar un 4% el consum de litres per cada 100 quilòmetres degut a millor manteniment dels vehicles...

Ara bé, el fet que el preu del gasoil hagi experimentat una pujada molt elevada aquest anterior any ens porta que l'augment en la despesa per quilòmetre hagi augmentat un 40%

Taula: Consum de gasoil de calefacció (litres)

Centre	2008	2009	2010	2011	% 11 vs 10
Garden	20.077	22.260	24.702	14.866	-40
Comtals	18.635	21.652	18.932	20.272	+7
Comtals (litres-usuari)	621	722	631	676	+7
Total	38.712	43.912	43.634	35.138	-19

Hi ha dos centres d'Ampans que disposen de gasoil per fer funcionar la calefacció dels centres.

Validat per:

Garden

Al Garden el gasoil alimenta uns aparells turbocalor que climatitzen l'hivernacle de venda al públic, i d'aquesta manera la climatologia de l'any ens afecta molt en el consum, no és possible relativitzar la dada, perquè és un comerç al detall on la presència de públic es relativa, mentre les instal·lacions ha de garantir uns paràmetres de salubritat pel manteniment de les espècies vegetals que s'hi conserven. De totes maneres, aquest any, s'ha intervingut en una millora de l'aïllament dels hivernacles comportant una rebaixa considerable del consum de gasoil a la instal·lació.

Residència Els Comtals

A Comtals el gasoil alimenta la calefacció del centre, amb un nombre d'usuaris fix i en aquest cas el consum ha estat superior al de l'any anterior, però si es comprova l'evolució dels 4 darrers anys es considera que és el consum habitual i només depèn de com es realitzen les darreres buidades de gasoil de l'any per part del proveïdor per si un any augmenta o disminueix.

Les dades es presenten en litres ja que és més entenedor per l'usuari final.

Validat per:

4) Aigua

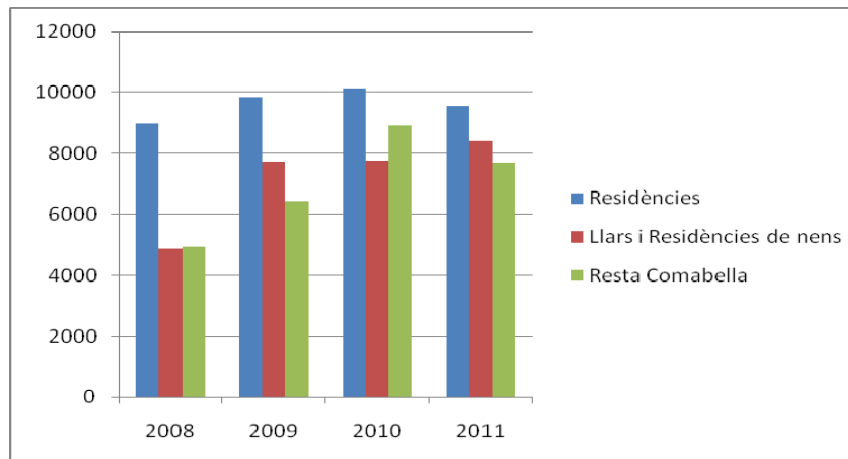
El consum d'aigua durant l'any 2011

Taula: Detall consum aigua

	2008	2009	2010	2011	% 11 vs 10
Total Ampans (m3)	19.214	24.755	27.432	26.312	- 4
M3/usuari i treballador	17,2	21,05	21,63	20,19	-6,7
Residències (m3)	8.987	9.835	10.143	9.569	-5,7
<i>M3/usuari</i>	80,24	89,41	92,21	85,44	-7,3
Llars (m3) i Residències de nens	4872	7734	7762	8420	+ 8.5
<i>M3/usuari</i>	40,6	53,71	40,42	44,55	+ 10,2
Ampans – Comabella (m3)	4.968	6.438	8.937	7693	-13,9
<i>M3/usuari</i>	13,07	15,55	20,69	17,1	-17,4

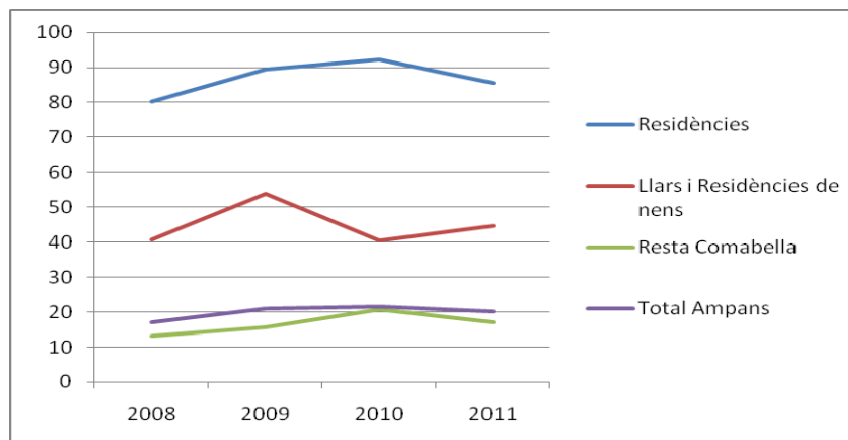
Font: Declaració ambiental 2011 i Informe consums 2011

Gràfic: Evolució consum aigua



Font: Declaració ambiental 2011 i Informe consums 2011

Gràfic: Evolució consum aigua ponderat



Validat per:

Aquest any 2011 ha estat positiu pel que fa el consum d'aigua als centres d'Ampans, on la majoria d'ells, han aconseguit una disminució del consum en una major o menor importància.

En dades generals, el global d'Ampans hem estalviat 1120 m³ d'aigua que representa un 4%.

Si analitzem les dades per centres, cal destacar la important baixada del consum d'aigua als centres de Santa Maria de Comabella, incloent la Residència Julio Payàs.

En aquests centres s'han marcat uns criteris d'estalvi que s'han implantat i difós al personal i usuaris, i de la mateixa manera s'ha actuat davant una fuga d'aigua important que va ser difícil de solucionar.

Les llars – residències en els darrers anys ha incorporat nous edificis i ocupants i encara és necessari vetllar perquè s'estabilitzi el consum, ja que les dades encara no són del tot comparables degut a aquesta incorporació.

La residència Els Comtals aquest any ha tingut un augment important de consum que han anat corregint durant l'any, però que de totes maneres, ha representat una tendència negativa respecte a la resta.

Caldrà treballar els bons hàbits per part d'usuaris i professionals per a millorar aquest aspecte.

Validat per:

5) Aigües residuals

Les aigües residuals que es generen a Ampans són únicament sanitàries. Des de l'any 2011 tenim dos punts d'abocament a llera, un inicial a Santa Maria de Comabella i un altre a la llar residència Urpina

A continuació es detallen els paràmetres obtinguts en les analítiques realitzades a la Depuradora de Santa Maria de Comabella:

Paràmetres		2010	2010	2010	2011	2011
Periodicitat anual						
Data	25/03/2008	11/06	12/07	19/10	15/06	07/09
pH	6-9	7		7.7		7.4
MES	40 mg/l	33		58	52	14
DQO _{nd}	150 mg/l	246	62	283	152	52
Fosfor _{total}	10 mg/l	2.1		5.4		2.2
N-Kjeldahl	40 mg/l	14		36		4
Olis i greixos	5 mg/l	< 10		25	< 11	< 11
Detergents	1 mg/l	0.3		0.5		0.1
No Conformitat	-	Si	No	Si	Si	No

Durant l'any 2010 i 2011 s'han realitzat diverses actuacions a la depuradora i situar-se inferiors als paràmetres legals exigits.

Les actuacions han consistit en:

- Netejes periòdiques de la depuradora
- Addició de microorganismes per potenciar la depuració biològica
- Addició de fangs a la depuradora per a millorar-ne els resultats
- Millora en la unitat de desbast per minimitzar l'impacte de les pluges sobre la depuradora
- Millora en el punt de sortida de l'abocament i neteja de la vegetació de l'entorn

Validat per:

La Llar Urpina disposa d'una depuradora biològica amb autorització en data 9 de setembre de 2010. L'enviament d'analítiques a l'ACA és semestral el primer any, sempre i quan es compleixin els paràmetres, passarà a ser anual.

Durant el seu primer any de funcionament s'ha realitzat tres analítiques, mentre no es centra correctament el funcionament de la depuradora.

Les dues primeres van generar No conformitat ja que va caldre realitzar actuacions per tal de millorar-ne la depuració.

En aquest procés s'ha augmentat el nivell de fangs existents i s'ha afegit bacteries biològiques per a millorar-ne la depuració.

En la darrera analítica de l'any 2011 els paràmetres obtinguts van ser correctes.

Paràmetres		2011	2011	2011
Periodicitat semestral 1r any				
Data	09/09/2010	14/2	15/6	07/09
MES	80 mg/l	54	32	5
DQO_{nd}	160 mg/l	178	204	< 30
DBO_{5dies}	40 mg/l	55	100	< 3
Amoni	15 mg/l	60	36	< 1
Olis i greixos	20 mg/l	< 11	-	< 11
No Conformitat	-	Si	Si	No

Validat per:

6) Emissions atmosfèriques

Emissions de gasos de combustió

Les emissions atmosfèriques generades són derivats de gasos de combustió de les 32 calderes d'aigua calenta sanitària i de les emissions dels vehicles que Ampans gestiona

En la realització del seu manteniment per part d'una empresa acreditada, es fan analítiques de la seva immissió.

En el moment de realitzar la ITV del vehicle és on es valora les emissions si compleixen la normativa vigent.

Els resultats obtinguts estan compresos dins els paràmetres legals de control.

El registre de manteniment de les calderes es troba al departament de manteniment. En aquest mateix registre s'adjunten les analítiques que realitzen els tècnics externs que fan el manteniment preventiu de les calderes.

Emissió de dissolvents orgànics

A la secció d'impremta pel seu procés productiu (operació de neteja dels corròns) es produeixen petites emissions de dissolvents orgànics a l'entorn de treball. Aquestes emissions han estat valorades per dos vegades (2006 i 2008) mitjançant la metodologia regulada pel RD 374/2001, relatiu a la protecció dels treballadors enfront a agents químics i els valors límits ambientals que cada any s'actualitzen. En ambdós casos, sumant els possibles efectes additius dels diferents compostos volàtils, la dosi màxima permesa és sempre trivial (< 10% del Valor màxim permès) i per la qual cosa no implica prendre cap més mesura de les que s'estan aplicant.

Emissió d'aires condicionats

Es disposen de diversos equips d'aire condicionat els quals usen gasos de refrigeració permesos per la normativa actual.

Validat per:

7) Soroll

Des de l'any 2003, anualment realitzem una sonometria exterior a punts de tots els centres d'Ampans. Els resultats de l'any 2011 es presenten en la taula següent:

Taula: Detall inspecció soroll 2011

Punt	CENTRE	DATA	temps mesura (minuts)	dB(A) diurn	sobrepassa el límit?
1	Masia Santa Maria de Comabella	12/05/2011	1	40.5	NO
2	Taller de manteniment	12/05/2011	1	42.3	NO
3	Caseta Recollida Selectiva	12/05/2011	1	46.6	NO
4	Moll de manipulats	12/05/2011	1	58.3	NO
5	Centre Ocupacional La Llum	12/05/2011	1	42.5	NO
6	Escola Jeroni Moragas	12/05/2011	1	50.5	NO
7	Residència i Centre de Dia Julio Payàs	12/05/2011	1	59.4	NO
8	Garden Ampans (Accés principal)	12/05/2011	1	58	NO
9	Garden Ampans (Accés material)	12/05/2011	1	45.5	NO
10	Residència Els Comtals. Porta principal	12/05/2011	1	59.4	NO
11	Entrada Tallers CET (Porta Impremta)	12/05/2011	1	54.5	NO
12	Porta entrada Canonge Montanyà (Restaurant)	12/05/2011	1	58.1	NO
13	Interior Residència Els Comtals (Torre del Fill)	12/05/2011	1	50.8	NO
14	Interior Residència Els Comtals (Torre del Pare)	12/05/2011	1	54.1	NO
15	Residència La Caseta. Av. Pirineus	12/05/2011	1	50.6	NO
16	Residència La Caseta. C/Vent	12/05/2011	1	52.5	NO
17	Residència El Turó. Accés principal	12/05/2011	1	49.9	NO
18	Residència El Turó. Accés material	12/05/2011	1	42.4	NO
19	Llar La Colònia. Accés principal	12/05/2011	1	49.3	NO
20	Llar La Colònia. Accés material	12/05/2011	1	54.9	NO
21	Llar Urpina. Accés principal	12/05/2011	1	45.1	NO
22	Entrada tallers CET (porta manipulats)	12/05/2011	1	42	NO

Taula: Inspeccions de soroll

	2008	2009	2010	2011
Nº inspeccions de soroll	14	17	21	21
Nº mesures que han superat límit legal	0	2	1	0

Validat per:

Les activitats desenvolupades per Ampans generen un molt baix nivell de soroll, fet que fa que any rera any les sonometries realitzades s'ajustin totalment a l'establert en les ordenances municipals.

Aquest any no hi ha hagut cap centre de Fundació Ampans que hagi superat els límits permesos per la normativa vigent.

8) Contaminació del sòl

Aquest darrer any s'ha realitzat una inspecció del sòl periòdica, després de la inicial que es va realitzar l'any 2006, a diferents punts de les instal·lacions de l'entitat. La inspecció s'ha realitzat mitjançant comprovació visual.

En l'observació realitzada NO s'ha detectat cap no conformitat en punts de possible contaminació del sòl.

Taula: Detall inspeccions de sòl

Punt	Descripció	Centre	Data	Estat
1	Magatzem de tintes i dissolvent	Impremta	10/12/2011	CORRECTE
2	Hivernacle	Garden	10/12/2011	CORRECTE
3	Sortidor situat al magatzem	Manteniment	10/12/2011	CORRECTE
4	caseta darrera Masia	Jardineria	10/12/2011	CORRECTE
5	cobert caseta dels xofers	MASL	10/12/2011	CORRECTE
6	sortidor de gasoil selectiva	MASL	10/12/2011	CORRECTE
7	magatzem de residus (manteniment)	Punt Verd	10/12/2011	CORRECTE
8	magatzem de residus (tallers)	Punt Residus Especials	10/12/2011	CORRECTE
9	Punts de recollida de residus (diversos centres)	Garden	10/12/2011	CORRECTE
10	Residus de la cuina de la Residència	Residència Julio Payàs	10/12/2011	CORRECTE
11	Punt residus centre	Llar Urpina	10/12/2011	CORRECTE
12	Interior Sala caldera Torre del Fill	Residència Comtals	10/12/2011	CORRECTE
13	Celler Torre del Pare	Residència Comtals	10/12/2011	CORRECTE
14	Depuradora Comabella	Comabella	10/12/2011	CORRECTE

Cal seguir vetllant pel correcte manteniment d'aquests punts identificats com a potencials contaminants del sòl que sempre compleixin les condicions adequades.

Validat per:

9) Residus

A la següent taula es presenta l'evolució dels residus generats a Ampans durant els darrers 4 anys.

Relació de residus totals Ampans

RESIDUS	CODI CER	CLA	T	2008	2009	2010	2011
Palets	200138	NE	VA	12,42	1,88	8,58	9,32
Tònners	080315	NE	VA	0,06	-	0,103	0,128
Metall (contenidors selectiva)	200140	NE	VA	35,4	7,68	-	-
Plàstic (contenidors selectiva)	200399	NE	VA	39	-	-	-
Paper i Cartró	200101	NE	VA	18,335	10,9	14,725	18,5
Film retràctil, envasos i altres	200139	NE	VA	0,56	0,265	-	-
Oli vegetal	200125	NE	VA	0,933	0,45	1,8	3,3
Vidre	200102	NE	VA	0,01	-	-	-
Llots de depuradora	020204	NE	VA	-	14,38	45,32	-
Envasos amb pintures i tintes, vernís i dissolvents	080111	E	T	-	0,34	0,246	0,164
Tintes	080312	E	T	0,072	0,074	-	-
Envasos plàstics i metàl·lics bruts	150110	E	T	0,073	0,15	0,088	0,103
Draps, paper i absorbents contaminants	150202	E	T	0,242	0,104	0,004	-
Solucions aquoses no halogenades amb restes de tinta i terres contaminades	160508	E	T	0,111	0,104	-	-
Fitosanitaris	160305	E	T	-	0,03	-	0,06
Olis lubricants de canvis de vehicles	130205	E	T	0,013	0,106	-	-
Compostatge	200201	NE	VA	46,12	16,36	26,24	54,56
Abocador	200301	NE	T	144,52	102,02	41,66	5,64
Aerosols buits	160504	E	VA	0,008	-	-	-
Coure	170401	NE	VA	0,209	-	-	-
Alumini	170402	NE	VA	1,322	-	0,88	0,75
Plom	170403	NE	VA	0,025	-	-	-
Zinc	170404	NE	VA	0,03	-	-	-
Acer inoxidable	170405	NE	VA	0,018	-	-	-
Metall	170407	NE	VA	0,025	-	-	-
Bateries de vehicles	200133	E	VA	0,267	-	-	-
Total	-	-	-	299,873	155,193	139,646	92,525

Expressat en tones de residus

Font: declaració de residus 2008, 2009, 2010 i 2011

Validat per:

Relació de residus totals respecte total treballadors i usuaris d'Ampans

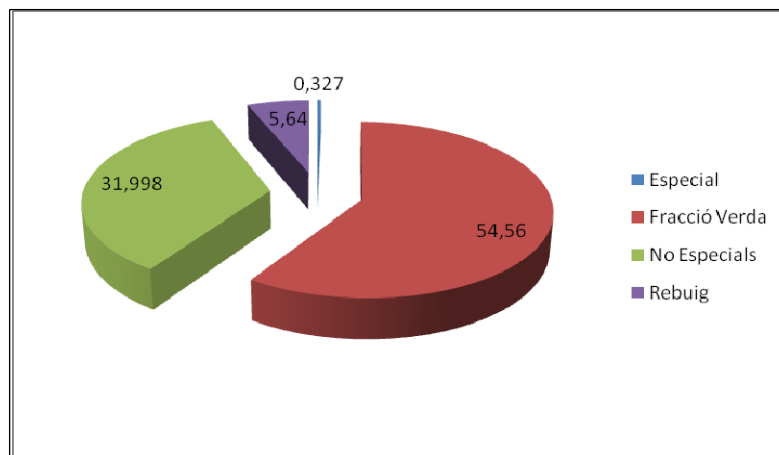
RESIDUS	CODI CER	CLA	T	2008	2009	2010	2011
Palets	200138	NE	VA	0,0111	0,002	0,007	0,007
Tònners	080315	NE	VA	0,000054	-	0,00008	0,0001
Metall (contenidors selectiva)	200140	NE	VA	0,032	0,007	-	-
Plàstic (contenidors selectiva)	200399	NE	VA	0,035	-	-	-
Paper i Cartró	200101	NE	VA	0,016	0,009	0,011	0,014
Film retràctil, envasos i altres	200139	NE	VA	0,0005	0,0002	-	-
Oli vegetal	200125	NE	VA	0,00084	0,0004	0,0014	0,0025
Vidre	200102	NE	VA	0,000008	-	-	-
Llots de depuradora	020204	NE	VA	-	0,012	0,036	-
Envasos amb pintures i tintes, vernís i dissolvents	080111	E	T	-	0,0003	0,0002	0,00013
Tintes	080312	E	T	0,00006	0,00006	-	-
Envasos plàstics i metàl·lics bruts	150110	E	T	0,00007	0,00013	0,00007	0,00008
Draps, paper i absorbents contaminants	150202	E	T	0,0002	0,00009	0,000003	-
Solucions aquoses no halogenades amb restes de tinta i terres contaminades	160508	E	T	0,0001	0,00009	-	-
Fitosanitaris	160305	E	T	-	0,00003	-	0,00005
Olis lubricants de canvis de vehicles	130205	E	T	0,00001	0,00009	-	-
Compostatge	200201	NE	VA	0,042	0,014	0,02	0,042
Abocador	200301	NE	T	0,12	0,08	0,03	
Aerosols buits	160504	E	VA	0,000007	-	-	-
Coure	170401	NE	VA	0,0002	-	-	-
Alumini	170402	NE	VA	0,0011	-	0,0007	
Plom	170403	NE	VA	0,000022	-	-	-
Zinc	170404	NE	VA	0,000022	-	-	-
Acer inoxidable	170405	NE	VA	0,000022	-	-	-
Metall	170407	NE	VA	0,000022	-	-	-
Bateries de vehicles	200133	E	VA	0,00024	-	-	-
Total	-	-	-	0,27	0,13	0,11	0,07

Expressat en tones de residus per treballador i usuari total

Font: declaració de residus 2008, 2009, 2010 i 2011

Validat per:

DISTRIBUCIÓ DE RESIDUS PER TIPOLOGIA



	2008	2009	2010	2011
RESIDUS PER TIPOLOGIA				
tona residus especials	0,786	0,908	0,338	0,327
% residus especials respecte el total	0,26	0,59	0,24	0,35
tona residus no especials – (compostatge + abocador)	108,307	35,555	71,408	31,998
tona residus no especials + compostatge + abocador	298,947	154,572	139,308	92,198
RESIDUS PER GESTIÓ				
tona residus compostatge	46,12	16,36	26,24	54,56
tona residus tractats	145,031	102,928	41,998	5,967
tona residus abocador	144,52	102,02	41,66	5,64
% residus valoritzats (-compostatge)	51,7	31,2	70,9	34,58
% residus compostatge	15,39	10,63	18,79	58,97
% residus tractats	0,17	0,47	30,07	6,45
% residus abocador	48,2	68,3	29,83	6,1
TOTAL TONA GENERATS				
total tona generats - abocador	155,213	47,339	97,986	86,885
total tona generats	299,733	153,963	139,646	92,525
RESIDUS PER TIPOLOGIA I PER GESTIÓ				
tona residus especials valoritzats	0,275	0	0	0
tona residus no especials valoritzats	154,467	47,415	97,648	86,558
tona residus especials tractats	0,511	0,908	0,338	0,327

L'evolució dels residus a l'entitat està sent molt positiva en els darrers anys aconseguint una baixada general en la generació de residus, no gestionats pel sistema públic de recollida de residus, en un 34%.

La baixada principal ha esdevingut en la gestió dels residus banals o destinats a abocador passant de 41.66 a 5.64 tones.

Hi ha hagut un lleuger augment del residu palet i paper i cartró a la secció de manipulats degut a una feina especial que s'ha desenvolupat i ha generat més residu de l'habitual.

Validat per:

L'augment més important es situa amb l'oli vegetal de la cuina ja que hem augmentat les recollides per a millora de la gestió de depuradora.

La baixada general de residus és provocada principalment per la disminució que s'ha aconseguit en els residus que van a abocador, no gestionats pel sistema municipal de gestió de residus.

Per dues bandes:

- La secció de jardineria ha realitzat una millor gestió amb el seu residu verd, separant-lo més correctament i d'aquesta manera ha augmentat el percentatge de residu verd global
- Minimització de la generació de residus i ús de la xarxa pública de recollida selectiva en els residus assimilables a domèstics

La secció d'impreses segueix mantenint el contracte amb l'empresa MEWA Servicios Textiles, SL i és d'aquesta manera com seguim tenint com a residual els residus generats de draps, absorbents i d'altres.

Per altra banda, un altre factor important ha estat que aquesta any no s'ha produït cap neteja de llots de les depuradores, com si va succeir l'any 2010.

El percentatge de residus especials a l'organització és ínfim respecte el total.

6 Indicador Biodiversitat

L'indicador de biodiversitat és aquell que compta els metres quadrats de superfície construïda que té una organització.

Aquesta dada s'extreu de les llicències ambientals d'activitats dels centres de treball d'Ampans.

La quantitat total de superfície construïda és de 12.695,77 m²
Per tant, correspon a 9,77 m² per usuari i treballador d'Ampans

Validat per:

7 CÀLCUL DELS GASOS D'EFECTE HIVERNACLE

Ampans només calcula els gasos de CO₂, es desestima la necessitat de calcular d'altres gasos d'emissió perquè els resultats obtinguts no seran representatius i deriven en un error en els mateixos.

L'eficiència de les calderes de combustió dels centres i dels motors de combustió dels vehicles depenen de molts factors els quals són molt variables (hores de funcionament, antiguitat, formes de conducció, desgast de pneumàtics, pes del vehicle entre altres i és per aquest motiu que no es calculen els gasos d'emissió de gasos com SO_x, NO_x entre altres.

De les dades de consum de l'any 2011 podem calcular les emissions equivalents de tones de CO₂

El càlcul el realitzem usant la Guia Pràctica per al Càlcul d'Emissions de Gasos d'Efecte Hivernacle (GEH). Versió Març 2012.

Aquesta guia l'elabora l'Oficina del Canvi Climàtic de la Generalitat de Catalunya i facilita la metodologia i els factors de conversió per poder calcular les emissions de les organitzacions

En tones de CO₂		2011	2010
Càlcul d'electricitat: (0.267 kgs CO ₂ /Kwh)	=	373,29	305,72
Càlcul gas natural: (2.15 kgs CO ₂ /m ³)	=	336,04	459,17
Càlcul gasoil vehicles: (2.61 kgs/l)	=	187,76	123,93
Càlcul gasoil calefacció: (2.79 kgs/l)	=	98,04	121,74
Total	=	995,13	1.010,56
Total relatiu a usuari i treballador	=	0.75	0.78

S'aconsegueix una primera baixada en les emissions de CO₂ d'Ampans durant l'any 2011 en un 1.5%, tot i el creixement en el nombre de llars, sobretot motivat gràcies a la baixada de consums de gas natural i de gasoil de calefacció en els centres de treball d'Ampans.

Validat per:

8 AVALUACIÓ DEL COMPLIMENT LEGAL

Ampans identifica i avalua els requisits legals que li apliquen a l'entitat mitjançant el procediment P-07-04 Identificació i Registre de Requisits Legals.

Mitjançant el registre R02/P-07-04 d'Avaluació del compliment legal i altres requisits ambientals i de prevenció de riscos laborals identifiquem i avaluem el compliment que l'entitat té de la normativa vigent d'aplicació.

Ampans vetlla pel compliment de la legislació vigent i realitza les accions pertinents mitjançant el procediment indicat abans esmentat.

Realitzem la identificació i avaluació dels nostres vectors ambientals per tal de poder determinar els impactes significatius per prioritzar les actuacions medi ambientals anuals.

Es realitza les analítiques de combustió, i es validen que els resultats estiguin dins els paràmetres permesos de les calderes de combustió dels centres d'Ampans amb resultat correcte

Es realitza les sonometries ambientals anuals, les quals compleixen els nivells marcats en les ordenances municipals dels pobles on tenim els diferents edificis.

Es realitza un control d'inspecció del sòl anual per tal de tenir controlada la instal.lació

Es realitza la recollida selectiva dels nostres residus, i els residus especials són gestionats per transportistes i gestors autoritzats per l'Agència Catalana de Residus

Anualment realitzem la Declaració Anual de Residus (DARI), la Declaració Ecoembes, Declaració d'envasos i residus d'envàs, l'Informe Anual de Conseller de Seguretat

Es realitzen les comunicacions oficials a les Agències Catalanes de Residus i l'Agència Catalana de l'Aigua.

Es tenen actualitzades les llicències ambientals dels centres de treball que Ampans té en les diferents poblacions.

Enviam les analítiques d'aigua de les depuradores de l'entitat per comunicar oficialment els resultats dels nostres abocaments a llera pública assolint els paràmetres establerts per l'ACA.

Es compleix amb els requisits de seguretat industrial que la llei obliga.

Validat per:

9 GRAU D'ASSOLIMENT DEL PLA DE MEDI AMBIENT ANY 2011

El Pla medi Ambient de 2011 ha tingut una eficàcia parcial.
 En les següents taules es pot verificar l'estat actual del mateix

1. Gestió de residus

objectius	centre	actuacions	Estat
1.1.- Millorar el tractament de l'aigua residual d'Ampans	Comabella	1.1.1 Millora dels processos de depuració	ASSOLIT
	Urpina	1.1.2 Inici de la depuració d'aigües residuals	
1.2.- < 3% de residus	General Ampans	1.2.1 Seguiment de l'evolució dels residus i actuar en origen	PARCIAL
1.3.- Minimitzar el residu oli vegetal de les cuines	Cuines Ampans	1.3.1 Reciclar oli vegetal de cuina mitjançant el taller de sabó reciclat	

Validat per:

2. Comunicació- Difusió

objectius	centre	actuacions	Estat
Difusió de la gestió ambiental en la societat i l'entorn (Escoles, fires ...)	Escola Jeroni Moragas	2.2.1 Consolidació de les accions com a Escola Verda.	CORRECTE
	Centre Ocupacional	2.2.2 Consolidació de les accions de Taller de paper reciclat a les escoles.	

Validat per:

3. Reducció dels consums de recursos naturals

objectius	centre	Actuacions	Estat
Disminució del consum de paper dels diferents centres i serveis d'Ampans un 2%	General Ampans	3.1 seguir amb el consum responsable de paper a Ampans (imprimir només l'imprescindible, imprimir a doble cara)	NO ASSOLIT
Disminuir el consum de gasoil ponderat un 3%	Flota de vehicles	3.2 Conducció responsable / Renovació parcial del parc mòbil	ASSOLIT
Disminuir el consum d'aigua dels diferents centres i serveis d'Ampans un 3 %	General Ampans	3.3 seguir amb la instal·lació progressiva d'elements d'estalvi d'aigua, com airejadors a les aixetes, cisternes de 2 dipòsits als vàters	ASSOLIT
Disminuir el consum energètic en els diferents centres i serveis d'Ampans un 3%	General Ampans	3.4.1 seguir amb la substitució progressiva de fluorescents i bombetes, per de baix consum,	NO ASSOLIT
		3.4.2 Instal·lació de sistemes d'apagada i engegada per presència (sensors), llums amb temporitzadors	
		3.4.3 Gestió sostenible de les calefaccions de gas natural i gasoil dels centres	ASSOLIT

Validat per:

Si analitzem l'efectivitat del Pla de Medi Ambient 2011 podem copsar els següents aspectes:

Punt 1.- Gestió Residus

Eficàcia elevada de la gestió aconseguint els objectius assolits.

Cal destacar l'augment de la generació de l'oli residual de cuines, però que considerem necessari per aconseguir una millor gestió en la depuració de les aigües residuals a Santa Maria de Comabella.

Punt 2.- Comunicació i Difusió

Ampans ha seguit difonent el medi ambient a l'entorn i a la pròpia entitat amb les participacions habituals mitjançant l'Escola i el Centre Ocupacional.

Punt 3.- Consum recursos naturals

Ha estat un any que s'ha començat a notar les mesures d'estalvi que Ampans ha implantat amb les campanyes de conscienciació realitzades i els mitjans tècnics emprats.

Cal seguir treballant, sobretot en la rebaixa del consum elèctric i el control de l'ús del paper d'oficina que són els dos inputs que aquest any ens han augmentat de forma global, tot i que certs centres han tingut bones tendències.

Validat per:

10 PLA DE MEDI AMBIENT ANY 2012

El Pla de Medi Ambient de l'any 2012, està estructurat en 3 grans àmbits:

- 1 **Gestió de residus**
- 2 **Comunicació – difusió**
- 3 **Reducció dels consums de recursos naturals**

1. Gestió de residus

objectius	centre	actuacions	indicador	responsable	termini
Punts de possible vessament controlats	General Ampans	1.1	Revisió que tots els punts de possible vessament disposen de cubetes de retenció	Punts de vessament amb cubeta / Punts de vessament	Medi Ambient Desembre 12
Optimització dels punts de residus	General Ampans	1.2	Seguiment dels punts de residus per a una millora continua	Punts residus millorats / Punts totals	Medi Ambient Desembre 12

Validat per:

**2. Comunicació- Difusió –
Gestió documental**

objectius	centre	actuacions	indicador	responsable		
Difusió de la gestió ambiental en la societat i l'entorn (Escoles, fires ...)	Escola Jeroni Moragas	2.1.1	Consolidació de les accions com a Escola Verda.	Nombre d'accions en la difusió del medi ambient anual	Resp. Escola	Desembre 12
	Centre Ocupacional	2.1.2	Consolidació de les accions de Taller de paper reciclat a les escoles	Nombre de Tallers realitzats anualment	Resp. CO	Desembre 12
Campanya Oli reciclat	Tot Ampans	2.3	Campanya per a recollir oli reciclat a tot Ampans per a fer sabó artesanal		Tècnic MA / Resp. CO	Desembre 2012
Campanya Capità Bombeta	Comabella i Comtals	2.4	Campanya per a reducció del consum elèctric i aigua als centres	Informe subministres	Tècnic MA	Desembre 2013
Millora sostenibilitat mediambiental	Tot Ampans	2.5	Formació en educació ambiental	Nombre persones formades	Tècnic MA / Resp. Formació	Juliol 2012
Millora seguretat instal·lacions	Dipòsit de gasoil	2.6	Realització de simulacre ambiental de vessament al	Simulacre realitzat	Tècnic MA	Desembre 2012
Informació a l'entorn	Tot Ampans i societat	2.7	Dins els blogs informatius d'Ampans (XS) crear un canal de píndoles informatives	Nº de píndoles creades	Tècnic MA / Comunicació	Desembre 2012
Millora de la participació interna	Tot Ampans	2.8	Creació d'un comitè intercentres de medi ambient i realització d'una reunió anual	Creació	Tècnic MA / Direcció	Desembre 2012
Funcions dels llocs de treball definides	Entigest	2.9	Assegurar que tots els llocs de treball disposen de funcions ambientals	Nombre de llocs de treball amb les funcions implantades	Tècnic MA / Dept. RRHH	Juny 2012

 Validat per:

3. Reducció dels consums de recursos naturals

objectius	centre	Actuacions	indicador	responsable	termini
Disminució del consum de paper dels diferents centres i serveis d'Ampans un 2%	General Ampans	3.1 seguir amb el consum responsable de paper a Ampans (imprimir només l'imprescindible, imprimir a doble cara)	quilos de paper ponderat per nombre de treballadors	Tècnic Medi Ambient	Desembre 2012
Disminuir el consum de gasoil 3%	Flota de vehicles	3.2 Conducció responsable / Renovació parcial del parc mòbil	Litres gasoil / quilòmetres realitzats	Manteniment i persones implicades	Desembre 2012
Control del consum als centres de Comabella d'aigua i electricitat	Santa Maria de Comabella	3.3 Posar comptadors parcials als centres de Santa Maria de Comabella que no en disposen	Total centres implantat / Total centres	Manteniment	Setembre 2012
Disminuir un 10% el consum dels subministres (aigua, gas i electricitat)	General Ampans	3.4.1 Implementar mitjans de control domòtics i ajudes tècniques (sensors de llum, aïllants tèrmics, difusors d'aigua, doble botonera als WC's, substitució d'enllumenats, canvis de caldera)	Nombre d'implantacions realitzades	Cap de manteniment	Desembre 2012
	General Ampans	3.4.2 Implementació Campanya de sensibilització Capità Bombeta	Informe Subministres	Tècnic MA	Desembre 2013

Validat per:

11 ALTRES FACTORS RELATIUS AL COMPORTAMENT AMBIENTAL

A part de tots els aspectes indicats fins el moment, volem fer incís en altres aspectes relatius al comportament ambiental d'Ampans.

Membre fundador del Club Emas

El dia 6 de juny de 2006, Ampans va ser una de les 30 empreses que van constituir el Club EMAS (Associació d'Organitzacions Registrades EMAS a Catalunya), i en forma part de la seva Junta Directiva.

L'objectiu general del Club EMAS és promoure i vetllar per la millora contínua del comportament ambiental de les organitzacions i de la societat en general, i la defensa dels interessos comuns de les organitzacions associades, en relació a la seva participació al sistema comunitari de gestió i auditoria ambientals (EMAS).

Programes curriculars basats en el medi ambient en els centres

Centre Ocupacional La Llum

Tallers de realitzar articles amb paper reciclat

Es realitza gran quantitat d'articles derivats del reciclatge del paper reciclat que es genera a Ampans.

Els usuaris del centre realitzen tota la transformació del paper per reciclar per fer-ne diversos articles que acaben en productes de venda o regal.

Aquest taller el mostren a escoles i centres externs amb el projecte "Aprenem junts a fer paper" com a procés d'integració i visualització de les persones amb discapacitat a la societat.

Taller de fer sabó artesanal

Es realitza sabó artesanal reciclant oli de cuina de centres d'Ampans i d'altres aportacions voluntàries.

Els usuaris del centre realitzen la transformació de l'oli de cuina per convertir-lo en sabó artesanal.

Validat per:

Escola Jeroni Moragas

L'escola Jeroni Moragas d'Ampans és una Escola Verda i per la qual, tota la seva línia educativa treballa la sostenibilitat i la millora medi ambiental com a hàbit. Per altra banda, un cop l'any es realitza la Setmana Verda, on es porten a terme diverses activitats relacionades amb el medi ambient, convidant escoles de fora

Horts Ecològics

Diferents centres d'Ampans gestionen horts ecològics dins de les activitats programades dels centres assistencials a les nostres instal·lacions.

Centre Ocupacional La Llum
Llar – Residència urpina
Servei Prelaboral
Escola Jeroni Moragas
Residència Els Comtals

D'igual manera visiten altres centres educatius i donen suport en la creació dels seus propis horts.

Per altra banda, la secció de jardineria gestiona l'hort de Sant Benet de la Fundació Catalunya Caixa, seguint criteris ecològics de gestió.

Altres experiències

Diferents centres d'Ampans estan elaborant diversos projectes de reciclatge per a convertir-ho amb articles dins la línia de producte integral i/o ecològic.

Validat per:

12 DADES DEL VERIFICADOR

LGAI Technological Center, S.A.

Applus ctc.

Apartat de correus 18

08193 Bellaterra

Número de verificador mediambiental acreditat per ENAC: E-V-0011

13 PROGRAMA DE VALIDACIÓ

Inicial	28/11/2005
1ª Renovació	21/10/2008
1r Seguiment	08/07/2009
2n seguiment i pas a EMAS III	12/07/2010
Renovació EMAS III	13/07/2011
1r Seguiment	07/05/2012

14 REALITZAT I DIFUSIÓ PER

Departament de Medi Ambient d'Ampans

La Declaració Ambiental es pot trobar a la pàgina web de l'organització www.ampans.cat o demanar directament al departament de medi ambient d'Ampans per a qualsevol consulta

Validat per: